



MONITOR
COMERCIO EXTERIOR
Febrero 2024

Dirección Nacional
de Desarrollo Forestoindustrial

Sobre la base de la información suministrada por el INDEC (**datos provisorios 2024**), desde la Dirección Nacional de Desarrollo Foresto Industrial se detallan los movimientos del **comercio exterior** durante el mes de **Febrero 2024** en los principales rubros del sector. **NOTA Fueron actualizados los datos del año 2023.**

CAPÍTULOS	UNIDADES	EXPORTACIÓN				IMPORTACIÓN			
		Valores mensuales		Valores acumulados		Valores mensuales		Valores acumulados	
		feb-24	feb 24 / ene-24	feb-24 Σ e-feb 24	Var. acum. interanual	feb-24	feb 24 / ene-24	feb-24 Σ e-feb 24	Var. acum. interanual
Cap 44 Madera	toneladas	113.258	14,6%	212.109	-21,0%	4.812	-1,1%	9.680	-23,7%
	Miles USD	18.576	11,0%	35.306	-19,1%	7.248	-3,7%	14.775	-22,5%
Cap 47/48 Pasta Celulósica Papel y Cartón	toneladas	22.038	15,08%	41.188	-0,7%	56.531	1,6%	112.176	-14,3%
	miles USD	24.544	6,4%	47.609	-11,3%	61.488	-14,2%	133.124	-24,0%
Cap 94 Muebles y Casas	toneladas	195	52,9%	322	37,8%	690	316,5%	856	98,5%
	miles USD	518	151,6%	724	-0,7%	3.039	258,9%	3.886	71%
Totales	toneladas	135.491		253.619		62.033		122.712	
	Miles USD	43.638		83.639		71.775		151.785	

Tabla 1: Importaciones y Exportaciones por Capítulos Febrero 2024

Con relación a las **exportaciones** por Capítulos, observamos que todos tuvieron una tendencia a la suba en volumen y en valor considerable al mes anterior. Si comparamos todos los capítulos con el mismo período del año 2023, la tendencia fue significativamente a la baja, con excepción de los Cap. 94 en volumen. En cuanto a las **importaciones**, el capítulo 94 Muebles y Casas tuvo una tendencia a la suba importante con relación al mes anterior. Mientras que los Cap. 44 y 47/48 tuvieron una tendencia estable. Con respecto al mismo período del año 2023, se aprecia una baja significativa en todos los capítulos tanto en volumen como en valor, con la excepción del Capítulo 94 Muebles y casas en donde se incrementó las importaciones de la partida arancelaria **94061090 "Construcciones prefabricadas"**

La apertura de las principales partidas arancelarias del Capítulo 44 se observa en la **Tabla 2.**

PARTIDAS ARANCELARIAS	UNIDADES	EXPORTACIÓN				IMPORTACIÓN			
		valores mensuales		valores acumulados		valores mensuales		valores acumulados	
		feb-24	feb 24 / ene-24	feb-24 Σ e-feb 24	Var. acum. interanual	feb-24	feb 24 / ene-24	feb-24 Σ e-feb 24	Var. acum. interanual
MADERA									
4403 Madera en bruto	toneladas	82.702	18,4%	152.547	-29,0%	0	0,0%	0	0,0%
	miles USD	3.499	17,9%	6.466	-41,3%	0	0,0%	0	0,0%
4407 Madera aserrada	toneladas	14.939	7,5%	28.841	39,4%	106	-39,1%	279	-62,9%
	miles USD	6.277	20,5%	11.487	29,3%	173	-22,7%	398	-52,8%
4409 Madera perfilada longitud.	toneladas	1.803	-14,4%	3.910	-29,2%	1	-99,0%	52	14,7%
	miles USD	2.862	-13,8%	6.184	-48,7%	5	-95,0%	112	-5,5%
4410 Tableros de partículas	toneladas	1.998	23,0%	3.621	1,7%	2.348	-17,1%	5.179	-24,1%
	miles USD	760	25,0%	1.368	-2,8%	1.485	-19,8%	3.337	-32,3%
4411 Tableros de fibra	toneladas	5.134	12,4%	9.703	24,1%	793	0,0%	1.587	-3,1%
	miles USD	3.380	9,3%	6.471	-2,0%	791	0,7%	1.577	-11,9%

Tabla 2: Apertura Capítulo 44

Si observamos las **exportaciones por partida** las mismas tuvieron una suba con relación al mes de enero 2024 muy importante en las partidas 4407 y 4410, la excepción fue la partida 4409 la cual muestra una tendencia a la baja. Con relación al **año anterior** la partida 4403 la tendencia fue a la baja en forma conjunta con la partida 4409, **la partida 4407 manifiesta una suba muy importante con relación al período anterior, lo mismo con la partida 4411 en volumen.** En el gráfico de torta se agregó la partida **4402 "carbón vegetal"** para que se considere su participación en las exportaciones. Con referencia a las **importaciones** todas las partidas que se presentan, muestran una tendencia a la baja significativa con relación al mes de enero 2024. Si se compara respecto al mismo período del año 2023, la tendencia fue a la baja en todas las partidas en valor y volumen, con la excepción de la partida 4409 en volumen. Se agregó al gráfico de torta la partida **4416 "barriles, cubas y finas"** a los efectos de considerar el porcentaje de la participación en las importaciones.

Con la finalidad de visualizar la participación porcentual con respecto al valor en USD de los Capítulos más relevantes del sector, se incluye la **Figura 1** con las exportaciones y la **Figura 2** con las importaciones.

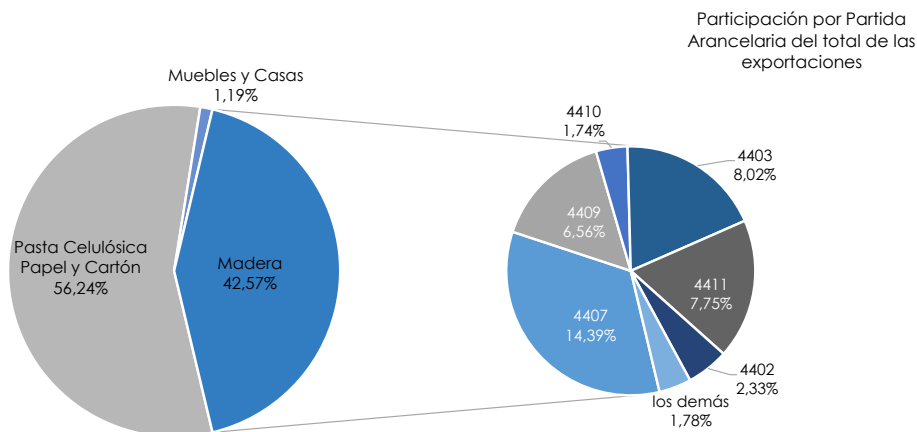


Figura 1: Participación porcentual en USD de cada Capítulo en las exportaciones de Febrero 2024

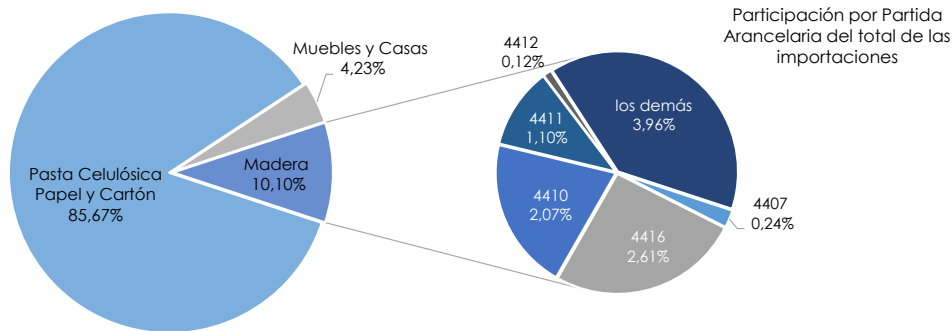


Figura 2: Participación porcentual en USD de cada Capítulo en las importaciones de Febrero 2024

Si comparamos las exportaciones del mes de **febrero 2024** con los últimos 12 meses, se observa una tendencia estable en general, registrando su mayor valor en el mes de febrero 2023. Con referencia a las **importaciones**, podemos observar una tendencia estable con un incremento en el mes de mayo 2023 y una curva significativa a la baja hasta el mes de diciembre 2023, el mes de **febrero 2024** muestra una **caída poco significativa**. Dada esta situación es que la **balanza comercial** en este mes muestra una **baja** del déficit en un **30%** con relación al mes anterior.

(Figura 3)

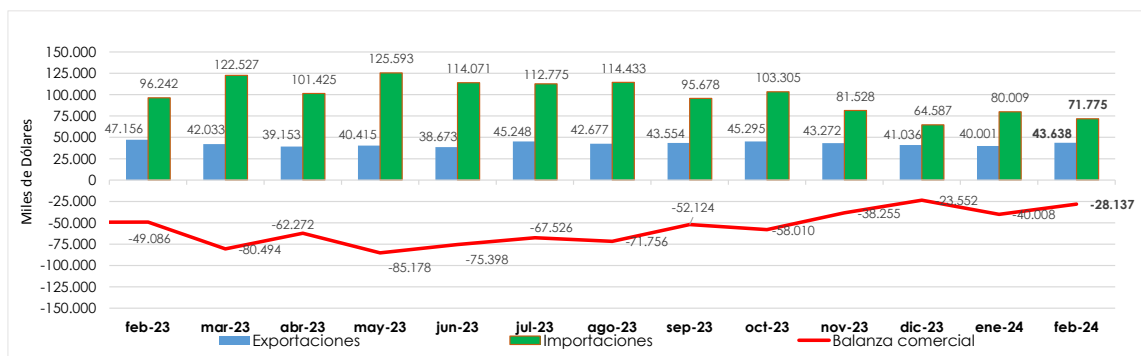


Figura 3: Balanza comercial sectorial del último año

En el siguiente gráfico se observa que la balanza comercial del **Capítulo 44 "Madera"** tuvo una tendencia a la **suba con relación al mes anterior en un 23%**. Con respecto a los **Capítulos 47 y 48**, la balanza comercial es históricamente deficitaria, mostrando en el mes de **febrero 2024 una baja del déficit del 24%**, con relación al mes de enero 2024.

(Figura 4)

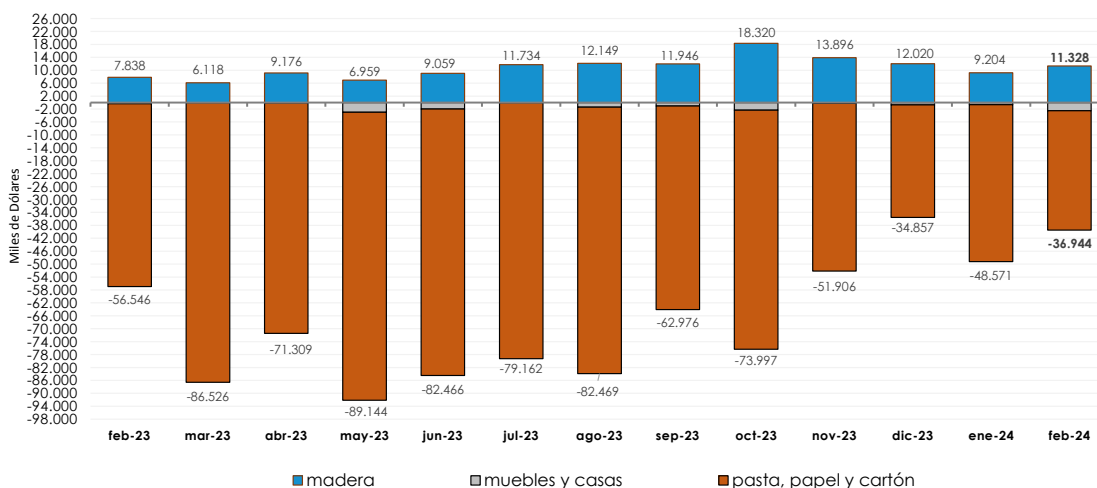


Figura 4: Balanza comercial por Capítulos del último año

Si comparamos las **exportaciones** del año **2023** con relación con a la proyección del **año 2024** se observa una caída del **3%**, mientras que las **importaciones** muestran una baja del **26%**. Con referencia a la **balanza comercial** se puede apreciar que se mantiene el déficit comercial histórico, si se compara el año 2023 con relación a la proyección del año 2024 el **déficit bajo el 43%**, debe considerarse que la **proyección** para el **año 2024** es demasiado prematura considerando solo 2 meses de este periodo. A los efectos de poder apreciar los picos más importantes en la Balanza Comercial se agregan los datos más relevantes. Ver (Figura 5).



Figura 5: Balanza comercial desde 2001 al 2023 y la proyección 2024

En la **Figura 6** se puede apreciar la evolución de la Balanza Comercial por sector desde el año 2015. El **año 2023 del Cap. 44** tuvo una tendencia a la **baja en un 2% con respecto al año 2022**. Con relación a los **capítulos 47 y 48**, el año 2023 muestra una **leve baja del déficit** en un **1%** con relación al año 2022. Se muestra la tendencia del año 2024 con colores más tenues.

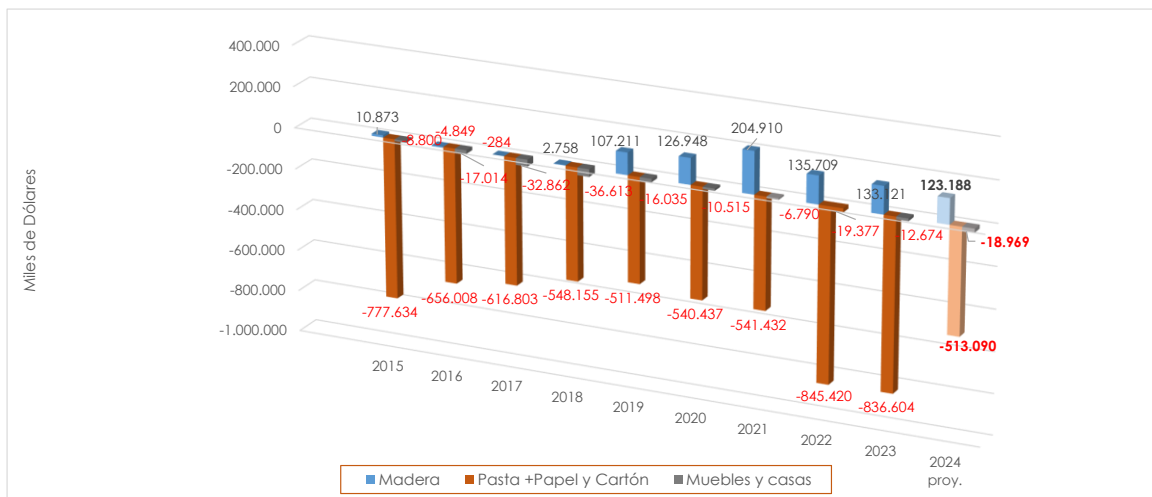


Figura 6: Balanza comercial sectorial desde 2015/2023 y la proyección 2024

Descripción de las Partidas Arancelarias del Capítulo 44 (Madera)

Anexo 1

- 4401: Leña; madera en partículas; aserrín, desperdicios y desechos
- 4402: Carbón vegetal
- 4403: Madera en bruto, incluso descortezada
- 4404: Flejes de madera
- 4405: Lana de madera; harina de madera
- 4406: Traviesas (durmientes) de madera para vías férreas o similares
- 4407: Madera aserrada
- 4408: Hojas de chapado o contrachapado (incluso unidas) y demás maderas
- 4409: Maderas (incluidas las tabillas y frisos para parqués, sin ensamblar) perfilada longitudinalmente
- 4410: Tableros de partículas "Oriented Strand Board" (OSB)
- 4411: Tableros de fibra de madera u otras materias leñosas
- 4412: Madera contrachapada
- 4413: Madera densificada en bloques, tablas, tiras o perfiles
- 4414: Marcos de madera para cuadros, fotografías, espejos u objetos similares
- 4415: Cajones, cajas, jaulas, tambores y envases similares, de madera
- 4416: Barriles, cubas, tinas y demás manufacturas de tonelería y sus partes
- 4417: Herramientas, monturas y mangos de herramientas
- 4418: Obras y piezas de carpintería para la construcción, incluidos los tableros
- 4419: Artículos de mesa o de la cocina, de madera
- 4420: Marquetería y taracea; cofrecillos y estuches para joyería u orfebrería
- 4421: Las demás manufacturas de madera



Secretaría de
Agricultura, Ganadería y
Pesca

Subsecretaría de
Agricultura, Ganadería y Pesca

Dirección Nacional
de Desarrollo
Forestoindustrial